



## Rating Alfa

**Napapiirin Kuljetus Oy**  
Marttiinintie 10  
96300 Rovaniemi  
Marttiinintie 10, 96300 Rovaniemi

Tiedot luovutettu 25.01.2022

**Puhelin:** +358 400 333110 **Telefax:** 016 347243  
**Kaupparekisterinumero:** 188243 **Rekisteröity:** 04.08.1967  
**Y-tunnus:** 01953735 **Aloitusaika:** 01.01.1967  
**Liikevaihto:** Liikevaihto vuonna 2020 oli 53.730 tEUR, tilikauden pituus oli 12 kk ja tilikausi päättyi 31.12.2020.  
**Henkilöstö:** Henkilöstö vuonna 2020 oli 38 henkilöä.  
**Toimiala:** Yrityksen tutkittu toimiala 10.09.2008 muu kuljetusvälitys (52299)

## Yhteenveto

Yrityksen rating **25.01.2022** on **AAA** tilinpäätöstiedoin, ilman henkilöluottotietoja

Rating		
>	<b>erinomainen</b>	<b>AAA</b>
	hyvä+	<b>AA+</b>
	hyvä	<b>AA</b>
	tydyttävä+	<b>A+</b>
	tydyttävä	<b>A</b>
	välttävä	<b>B</b>
	heikko	<b>C</b>

Maksutapa		Tausta		Talous	
>	<b>erittäin positiivinen</b>		vahva		erinomainen
	positiivinen		hyvä		hyvä
	ei negatiivinen		tydyttävä	>	<b>tydyttävä</b>
	lievästi negatiivinen		välttävä		välttävä
	negatiivinen		heikko		heikko
>			<b>ei luokittelua</b>		ei luokittelua

Taustaluokkaa ei luokitella, mikäli luottotietolaista johtuen vastuuhenkilötietoja ei voida käyttää (Luottotietolaki, 27§).

## Perustiedot

**Yhtiömuoto** Osakeyhtiö  
**Omistajatyyppi** Yks.kotimainen  
**Osakepääoma** Maksettu osakepääoma: 3.969.041 EUR

<b>Osakkeet</b>	18040 kpl
<b>Toiminta</b>	<p>Liikevaihto vuonna 2020 oli 53.730 tEUR, tilikauden pituus oli 12 kk ja tilikausi päättyi 31.12.2020.</p> <p>Henkilöstö vuonna 2020 oli 38 henkilöä.</p> <p>Yrityksellä sivutoimipaikkoja ovat Kittilä, Sodankylä.</p> <p>Yrityksen tutkittu toimiala 10.09.2008 muu kuljetusväily (52299)</p> <p>Yritys harjoittaa vientiä.</p> <p>Yrityksen toimipisteiden lukumäärä on 3.</p> <p>Yritys on alv-velvollinen kiinteistön käyttöoikeuden luovuttamisesta 13.09.2002 alkaen.</p> <p>Yritys on ennakkoperintärekisterissä 01.03.1995 alkaen.</p> <p>Yritys on alv-velvollinen liiketoiminnasta 01.06.1994 alkaen.</p> <p>Yritys on työnantajarekisterissä 01.03.1969 alkaen.</p>
<b>Muut nimet</b>	<p>Sulautumispäätös 01.07.2019, yritykseen sulautunut Lapin Kuljetus Oy</p> <p>Aputoiminimi: Lapin Kuljetus</p> <p>Aputoiminimi: NorthLines</p> <p>Liikenimi: Napapiirin Kuljetus Oy Ranua-Posion toimisto</p> <p>Liikenimi: Napapiirin Kuljetus Oy Ivalon aluetoimisto</p> <p>Liikenimi: Napapiirin Kuljetus Oy Kemijärven aluetoimisto</p> <p>Liikenimi: Napapiirin Kuljetus Oy Kittilän toimipiste</p> <p>Liikenimi: Napapiirin Kuljetus Oy Sodankylän toimisto</p> <p>Liikenimi: Napapiirin Kuljetus OyRovaniemen toimisto</p>

## Maksutapa

Yrityksellä ei ole rekisteröityjä maksuhäiriöitä. 6 kk:n aikana rekisteröityjen maksutapatietojen keskiviive on 0 pv.

## Nimenkirjoitus

Yhtiöjärjestyksen mukaiset nimenkirjoittajat saatavissa palvelustamme Kaupparekisterin asiakirjat: Kaupparekisteriote.  
Prokuristi kirjoittaa toiminimen yksin.





## Yrityskiinnitykset

Yrityskiinnityksiä yhteensä 3.328 tEUR.

## Konsernirakenne

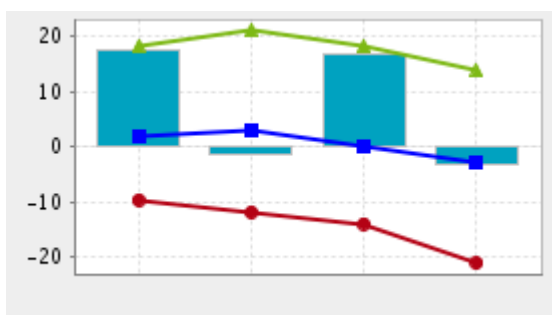
Yritys on emoyritys konsernissa Napapiirin Kuljetus -konserni.

## Tilinpäätösanalyysin yhteenveto

	Yritys
	Toimialan yläkvartili
	Toimialan mediaani
	Toimialan alakvartili

## Volyyymi

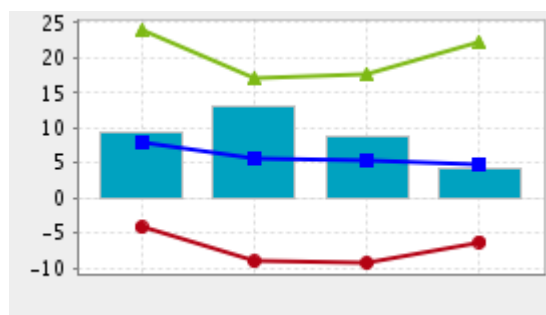
Liikevaihdon muutosprosentti



	2017	2018	2019	2020
Yritys	17,4	-1,4	16,8	-3,3
Yläkvartiili	18,2	21,0	18,1	13,7
Mediaani	2,0	2,9	0,1	-2,8
Alakvartiili	-9,7	-11,9	-14,0	-21,1

## Kannattavuus

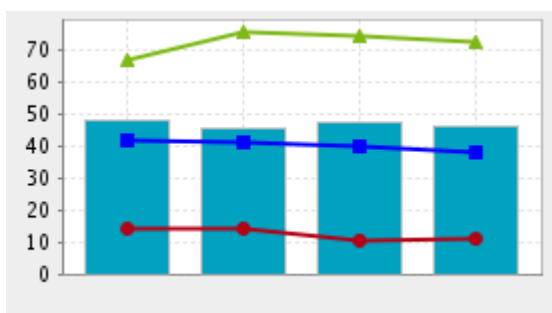
Sijoitetun pääoman tuotto



	2017	2018	2019	2020
Yritys	9,4	13,1	8,7	4,3
Yläkvartiili	23,9	17,2	17,7	22,2
Mediaani	8,0	5,7	5,4	4,8
Alakvartiili	-4,2	-9,1	-9,3	-6,3

## Vakavaraisuus

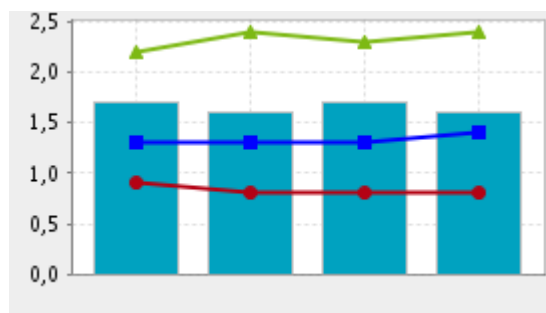
Omavaraisuusaste



	2017	2018	2019	2020
Yritys	48,0	45,4	47,3	46,4
Yläkvartiili	67,0	75,9	74,5	72,6
Mediaani	41,6	41,1	40,2	38,1
Alakvartiili	14,3	14,3	10,7	11,1

## Maksuvalmius

Current ratio



	2017	2018	2019	2020
Yritys	1,7	1,6	1,7	1,6
Yläkvartiili	2,2	2,4	2,3	2,4
Mediaani	1,3	1,3	1,3	1,4
Alakvartiili	0,9	0,8	0,8	0,8

## Tilinpäätösanalyysi

Tilinpäätösanalyysi perustuu Napapiirin Kuljetus Oy:n 31.12.2020 päättyneen tilikauden tilinpäätöstietoihin. Analysisissä on hyödynnetty myös tilikauden 2015-2019 tietoja.

Yritys on Napapiirin Kuljetus -konsernin emoyhtiö. Konsernin liikevaihto on 53,9 m EUR, tulos 325 t EUR, taseen loppusumma 18,5 m EUR, sijoitetun pääoman tuotto 4,0 % ja omavaraisuusaste 48,3.

Tilintarkastaja on antanut vakiomuotoisen tilintarkastuskertomuksen.

Vertailussa on käytetty 257 toimialaluokan 52299 (Muu kuljetusväilytys) yritystä tilikaudelta 2020. Toimialan konkurssiriski on 0,5 % ja maksuhäiriöriski 7,4 %. Maksuhäiriöriski on keskimääräistä korkeampi.

Napapiirin Kuljetus Oy:n liikevaihto on suuri (53,7 m EUR) suhteessa kaikkiin toimiviin yrityksiin. Yritys on toimialallaan selvästi keskimääräistä (227 t EUR) suurempi. Liikevaihdon muutos edellisestä kaudesta on -3,3 %. Yrityksen palveluksessa toimi viime tilikaudella keskimäärin 38 henkilöä. Liikevaihto henkilöä kohti on 1,4 m EUR, mikä on

### Toimialavertailu

### Volyyymi

<b>Kannattavuus</b>	toimialaan (mediaani 130 t EUR) verrattuna erittäin hyvä. Työvoiman tuottavuus on siten varsin korkealla tasolla. Yrityksen käyttökatteprosentti (1,7 %) on toimialaan (mediaani 5,0 %) suhteutettuna välttävä. Kannattavuuden keskeinen tunnusluku, sijoitetun pääoman tuotto prosentti, on välttävä (4,3 %). Toimialan keskimääräinen kannattavuus on 4,8 %. Mikäli sijoitetun pääoman sijasta lasketaan tuotto kokonaispääomalle ottaen huomioon myös korottomat velat, on tuottosuhte 2,9 %. Tuotto on toimialaan (3,0 %) nähden tyydyttävä.
<b>Maksuvalmius</b>	Perinteinen maksuvalmius current ratiolla mitattuna on tyydyttävä (1,6), mikä on samaa suuruusluokkaa kuin toimialalla keskimäärin (mediaani 1,4). Yrityksen myyntisaamisten kiertoaika 25 vrk on melko lyhyt toimialaan (30 vrk) verrattuna.
<b>Vakavaraisuus</b>	Napapiirin Kuljetus Oy:n vakavaraisuus on omavaraisuusasteella mitattuna hyvä (46,4 %). Toimialan omavaraisuusasteen mediaani on 38,1 %. Yrityksen net gearing on 0,1, mitä voidaan luonnehtia erittäin hyväksi. Suhteellinen velkaantuneisuus on 17,5 %, mikä on toimialan mediaaniin (25,5 %) verrattuna hyvä. Yrityksen velkarasitus on pääomarakenteen tunnuslukujen perusteella kohtuullisen turvallisella tasolla.
<b>Yhteenveto ja huomautukset</b>	Yritys kuuluu Napapiirin Kuljetus -konserniin. Konsernin sijoitetun pääoman tuotto prosentti on välttävä ja omavaraisuusaste hyvä. Vakavaraisuuden ansiosta yrityksellä on edellytykset saattaa myös kannattavuus vähintään tyydyttävälle tasolle pitkän aikavälin toimintaedellytysten turvaamiseksi. Toimialaan nähden yrityksen toimintaedellytykset (kannattavuus, maksuvalmius ja vakavaraisuus) ovat kohtuullisen hyvät.  Tilinpäätösanalyysin sanallinen tulkinta on tuotettu ohjelmallisesti oikaisemattomista tilinpäätöksistä.

## Kyselytiedot

Yritystä on kysytty 6 kuukauden aikana 195 kertaa.

Suomen Asiakastieto Oy ei takaa raportissa esitettyjen tietojen oikeellisuutta tai täydellisyyttä eikä vastaa vahingoista, joita tämän raportin käytöstä mahdollisesti aiheutuu.

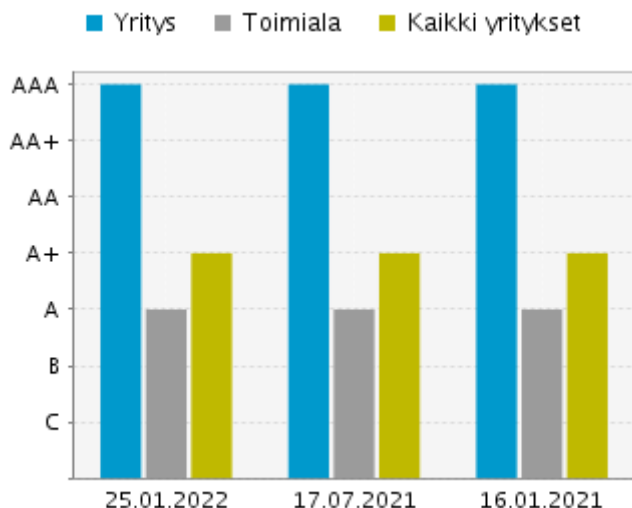
## Ratinghistoria

Yrityksen rating on **25.01.2022** on **AAA** tilinpäätöstiedoin, ilman henkilöluottotietoja

**25.01.2022** **AAA** tilinpäätöstiedoin, ilman henkilöluottotietoja

**17.07.2021** **AAA** tilinpäätöstiedoin, ilman henkilöluottotietoja

**16.01.2021** **AAA** tilinpäätöstiedoin, ilman henkilöluottotietoja



### Toimialan ratingjakauma 25.01.2022

Luokka		Kpl	%
Erinomainen	<b>AAA</b>	10	2
Hyvä +	<b>AA+</b>	61	10
Hyvä	<b>AA</b>	96	16
Tyydyttävä +	<b>A+</b>	97	16
Tyydyttävä	<b>A</b>	187	32
Välttävä	<b>B</b>	26	4
Heikko	<b>C</b>	121	20
<b>Yhteensä</b>		<b>598</b>	

Vertailutoimiala : muu kuljetusväilytys (52299)

© 2022 Suomen Asiakastieto Oy